



Banque Alimentaire du Bas-Rhin

*Ensemble,
aidons l'Homme à se restaurer
et luttons contre le gaspillage alimentaire*

PRÉSENTATION DE LA BA67

En 1984, face à la montée de la pauvreté, plusieurs associations caritatives se réunissent pour créer la 1ère Banque Alimentaire Française.

Suivant cette dynamique, **une douzaine d'associations créent en 1985 la Banque Alimentaire du Bas-Rhin**, une association à but non lucratif.

La Banque Alimentaire du Bas-Rhin aujourd'hui

120 bénévoles, qui effectuent 36 305 heures de bénévolat par an

23 salariés en insertion

5 salariés permanents et 1 personne en mécénat de compétence

5 véhicules frigorifiques

3 chambres froides, dont une négative

100 associations, épiceries sociales et CCAS partenaires dans le Bas-Rhin, dont certains sont membres d'un réseau national : L'Armée du Salut, Emmaüs, La Croix Rouge, Caritas, Conférences Saint Vincent de Paul, Action Sociale Juive, Centre Social Protestant, Médecin du Monde, etc.

Près de 40 000 bénéficiaires

Une soixantaine de magasins partenaires

LE FONCTIONNEMENT DE L'ASSOCIATION

* LA LUTTE CONTRE LA PRECARITE ET LE GASPILLAGE ALIMENTAIRE

La lutte contre la précarité et le gaspillage alimentaire sont les deux objectifs fondateurs de la Banque Alimentaire du Bas-Rhin. Dans une démarche de solidarité, l'association apporte une aide alimentaire aux personnes les plus démunies en partenariat avec ses 100 partenaires.

La Banque Alimentaire du Bas-Rhin sert de plateforme logistique pour l'aide alimentaire sur l'ensemble du département :

elle collecte, trie et gère quotidiennement des denrées alimentaires qu'elle distribue dans la foulée à ses partenaires.

Aucun produit n'est acheté et la distribution est faite gratuitement. Toutes ces actions sont faites dans le respect des contraintes de traçabilité des produits et du maintien de la chaîne du froid.

ETAPE 1 : LA COLLECTE

Les sources
d'approvisionnement :

* **La grande distribution**
(dont la « ramasse » faite
quotidiennement dans les
grandes et moyennes sur-
faces) représente 52 % du
tonnage total.



* **Les entreprises agro-
alimentaires et producteurs**
: 15 %.

* **Les pouvoirs publics** :
l'Etat français et l'Union
Européenne : 21 %.



* **Les particuliers** :
notamment lors de la
Collecte Nationale de fin
novembre : 12 %.

ETAPE 2 : LE TRI ET LE STOCKAGE

Une large gamme
de produits :

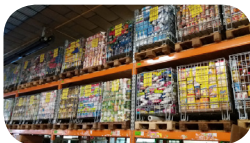
* **Les produits secs**
(conservation à température
ambiante et date de
consommation longue).

* **Les produits frais**
(conservation en froid
positif de 4 à 6°C) : fruits,
légumes, produits laitiers,
viandes, etc.

* **Les produits surgelés**
(conservation en froid
négatif à -18°C minimum).



Puis **stockage** dans
l'**entrepôt**.



ETAPE 3 : LA DISTRIBUTION

Un réseau
de 100 partenaires :

Comprenant des
associations, des Centres
Communaux d'Action
Sociale (CCAS), des épiceries
sociales, répartis dans tout
le Bas-Rhin.



La Banque Alimentaire du
Bas-Rhin soutient près de
40 000 personnes dans
le département chaque
année.

La précarité se concentre
dans l'agglomération
strasbourgeoise.

En 2018, la Banque Alimentaire du Bas-Rhin a récolté 2 788 tonnes de denrées alimentaires, soit l'équivalent de 5 millions de repas pour près de 40 000 bénéficiaires !

* **L'INSERTION PAR L'EMPLOI**

La Banque Alimentaire du Bas-Rhin agit également pour l'emploi à travers son « **Chantier d'insertion** ». Depuis 2005, **elle lutte contre le chômage en aidant des personnes en situation de précarité** via un accompagnement professionnel et social.

23 salariés par an travaillent sur des postes de chauffeur, préparateur de commandes, gestionnaire de stock, agent d'entretien ou encore cuisinier, et bénéficient de formations, de stages.

Leur passage au sein de l'association leur permet de stabiliser ou d'améliorer leur situation et de se former afin d'**accéder à un emploi durable**.